

## Combined Cholangiocarcinoma and Hepatocellular Carcinoma

**Jun Uk Lim, Kwang Ro Joo**

*Department of Gastroenterology, Kyung Hee University Hospital at Gangdong,  
Kyung Hee University College of Medicine, Seoul, Korea*

43세 남자가 내원 당일부터 시작된 심와부 통증으로 내원하였다. 환자는 amylase, 438 U/L, lipase 742 U/L, 복부 CT에서 췌장의 염증과 체액저류가 관찰되었으며, 알코올성 급성 췌장염 진단으로 치료를 받았고, 증상이 호전되어 퇴원하였다. 이후 외래에서 추적을 하던 중 복부 CT에서 liver segment 3에 약 3 cm크기의 mass, segment 6에 약 1 cm 크기의 mass, segment 8에 약 1.5 cm의 mass가 각각 관찰되었다. Segment 3에 위치한 mass에 대해서 US-guided biopsy를 시행한 결과, cholangiocarcinoma로 진단되었다. 수술을 시행하였고, segment 6과 segment 8에 위치한 mass에 대해서는 별도로 wedge resection과 intraoperative RFA를 각각 시행하였다. Pathology에서 segment 3에 위치한 mass는 combined cholangiocarcinoma and hepatocellular carcinoma, segment 6에 위치한 mass는 hepatocellular carcinoma로 확인되었다.

수술 후 외래에서 추적을 하던 중 복부 CT와 MRCP에서 RFA site 근위부의 bile duct dilatation이 관찰되었다. Tumor recurrence와 RFA sequelae의 감별이 필요한 상황에서 PTCS를 시행하였다. Cholangioscope image에서 pus와 necrotic material들이 관찰되었으며, erythematous scarring tissue에서 biopsy를 시행하였다. Pathology에서 chronic inflammation으로 확인되었고, 환자는 퇴원 후 안정적인 상태로 경과 관찰 중이다.

- M/43 2011.8
- Chief complain  
Abdominal pain
- Present illness  
내원 당일 새벽부터 발생한 abdominal pain, vomiting으로 응급실 경유  
내원.
- Past medical history  
Op Hx. ; 2005년 appendectomy
- Family history- none
- Social history  
smoking 20 pk/yr  
alcohol 주 4회, 소주 1병/회

### Review of System

- General fever(-) chill(-) fatigue(-) weight loss(-)
- Skin rash(-) pigmentation(-) itching(-) jaundice (-)
- Gastrointestinal A/N/V/D/C(-/+/-/-) abdominal pain(+) : epigastric  
dyspepsia(-) hematochezia(-) hematemesis(-)

### Physical Examination

- V/S 120/76 mmHg- 80회/min - 20회/min - 36.6°c
- General alert consciousness acute ill looking appearance
- Eye & ENT pinkish conjunctiva clear sclera
- Abdomen soft and flat abdomen normoactive bowel sound  
Epigastric tenderness no palpable mass  
no splenomegaly no hepatomegaly

### Lab Findings

- CBC/DC

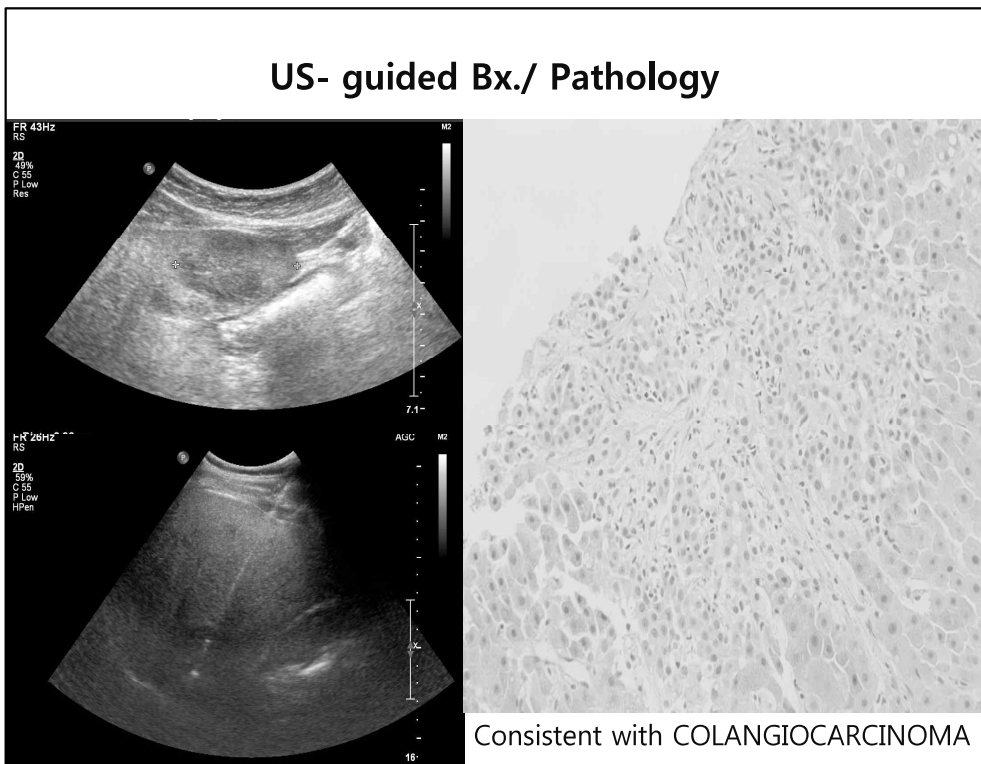
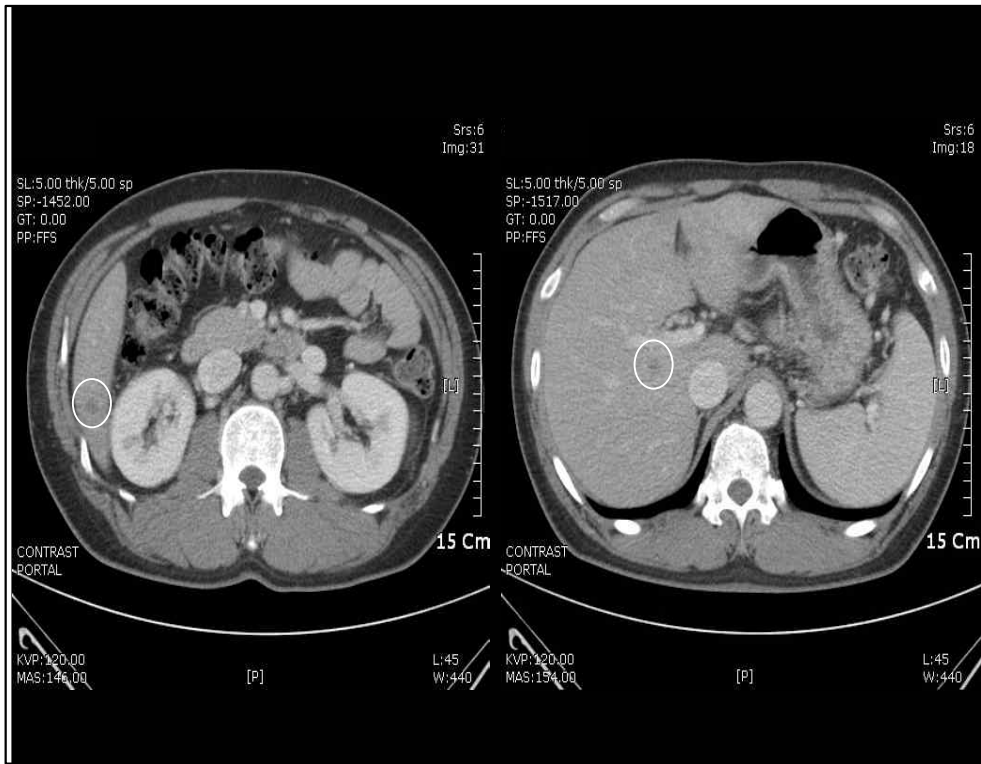
10700 /mm<sup>2</sup> - 16.5g/dl - 47.6% - 213K (seg 77.6%)

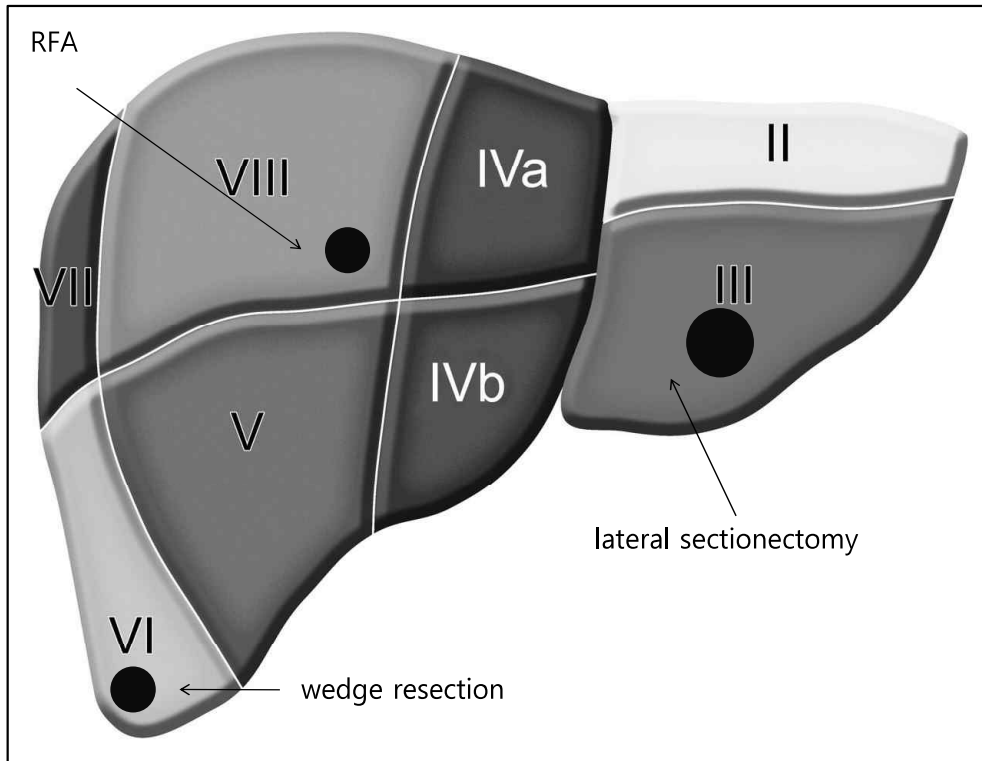
- Chemistry

TB	2.4 mg/dL	AST/ALT	67/56 IU/L
ALP/GGT	310/555 IU/L	Amylase/Lipase	438/742 U/L
Prot/Alb	7.4/4.1 g/dL	BUN/Cr	14/0.7 mg/dL
Na/K	137/3.8 mg/dL	T-chol.	222 mg/dL
PT INR/ aPTT	1.23 / 32.7 sec		

- U/A : unremarkable

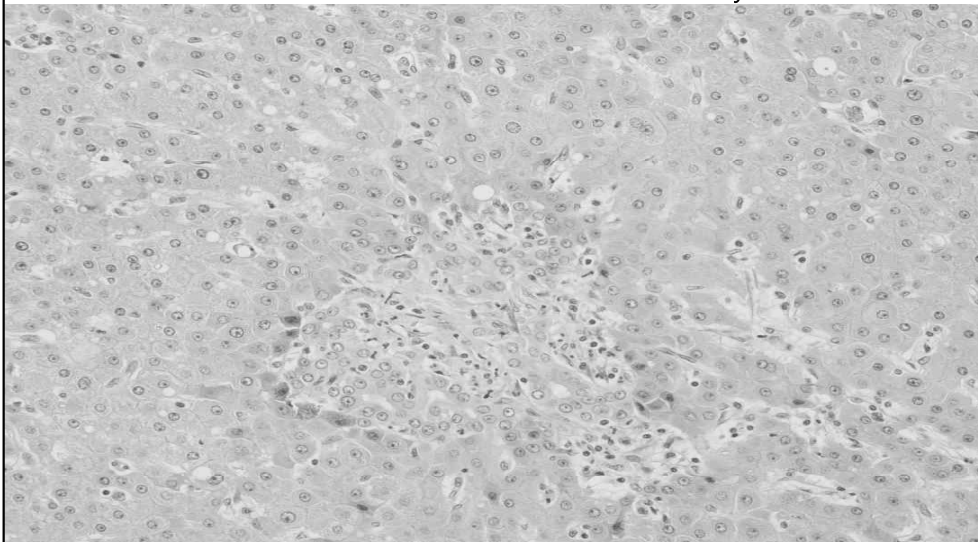






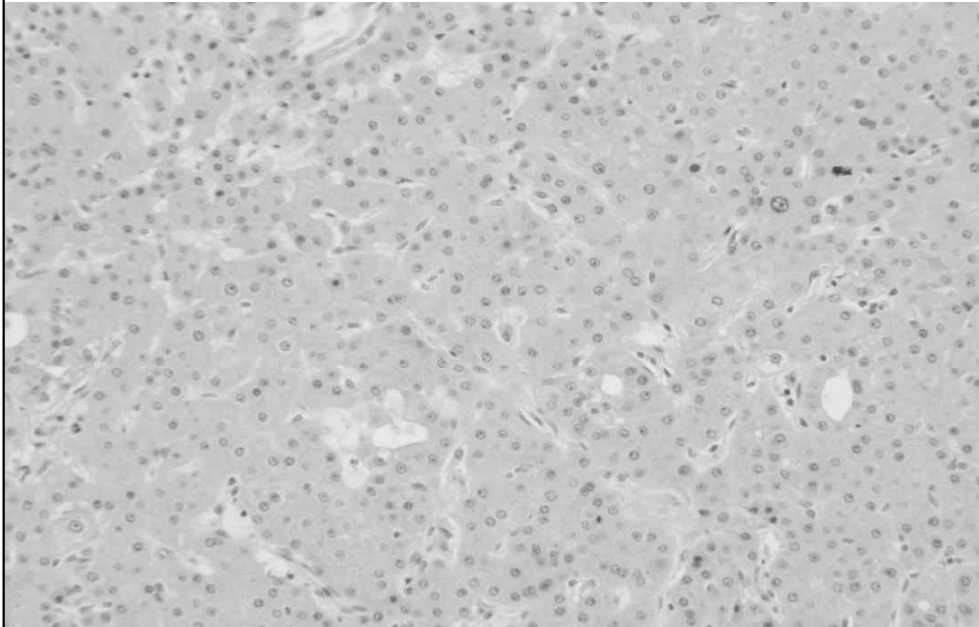
Lateral lobe, S3, 3cm size mass, capsule invasion(-)

→ lateral sectionectomy



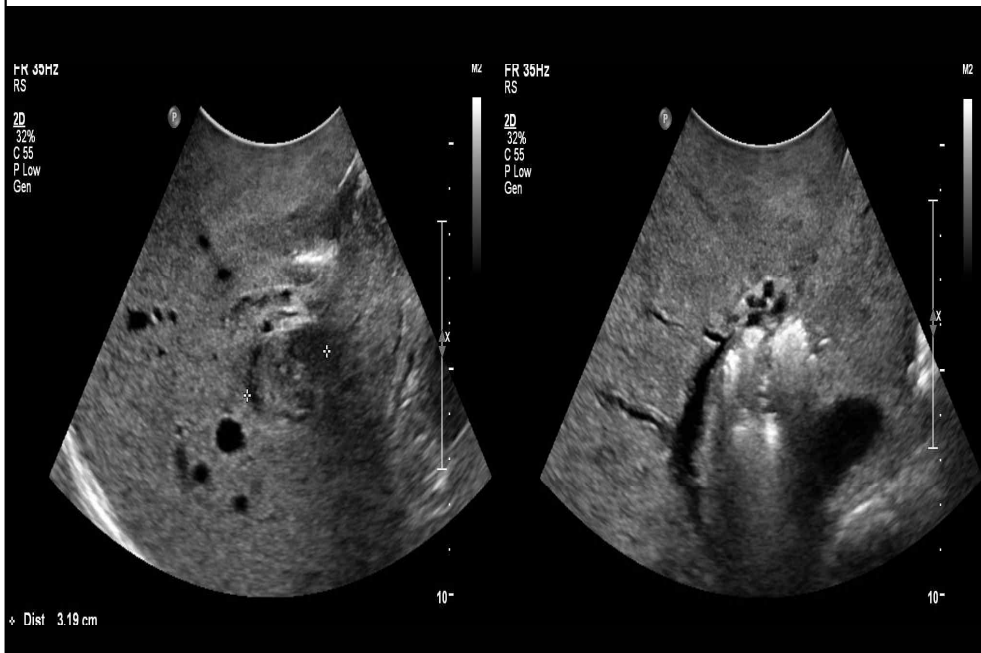
Consistent with COMBINED HEPATOCELLULAR CARCINOMA AND CHOLANGIOCARCINOMA

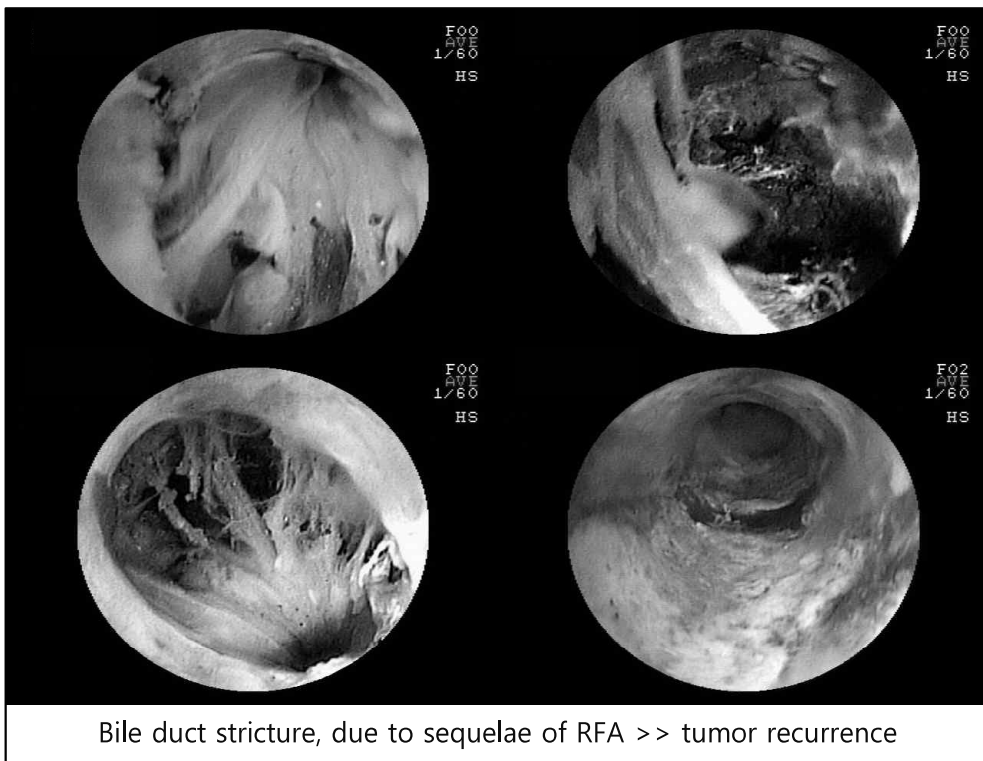
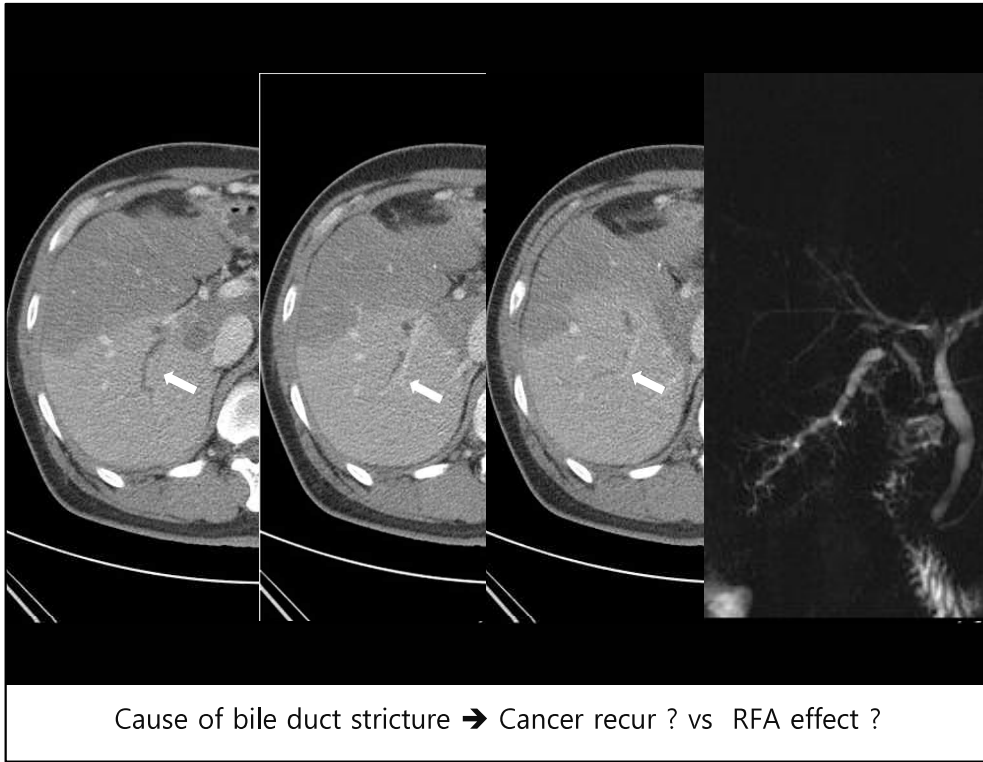
S6, nodule → wedge resection



Consistent with EARLY HEPATOCELLULAR CARCINOMA

Paracaval portion mass 3 cm size → intraoperative RFA





### **Clinical course**

- 2011. 8 acute alcoholic pancreatitis
- 2012. 6 liver biopsy, cholangiocarcinoma
- 2012. 7 combined cholangiocarcinoma and HCC, partial hepatectomy
- 2013. 5 Rt. Intrahepatic duct dilatation, PTCS

### **Final diagnosis**

1. Combined cholangiocarcinoma and hepatocellular carcinoma
2. Post RFA biliary stricture